



PROCESSO SELETIVO DE RECRUTAMENTO DE ESTAGIÁRIO DE NÍVEL SUPERIOR  
ADMINISTRAÇÃO

# CADERNO DE PROVA

INSTRUÇÕES LEIA COM ATENÇÃO

1. Este **Caderno de Prova** é constituído de:

> Prova Objetiva com **25 (vinte e cinco) questões** de múltipla escolha, cada uma com quatro alternativas, assim distribuídas:

- > **Português.**
- > **Conhecimentos Gerais (atualidades).**
- > **Raciocínio Lógico**
- > **Noções de Informática.**

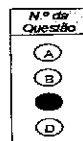
2. Caso o Caderno de Provas esteja incompleto ou tenha qualquer defeito de impressão, solicite ao fiscal que o substitua.

3. **Sobre a Marcação do Cartão de Respostas**

As respostas das questões objetivas devem ser obrigatoriamente, transcritas com caneta esferográfica de tinta azul ou preta não porosa para o Cartão de Respostas, que será o único documento válido para correção.

3.1. Para cada questão existe apenas uma alternativa que a responde acertadamente. Para a marcação da alternativa escolhida no **CARTÃO DE RESPOSTAS**, pinte completamente o círculo correspondente.

*Exemplo: Suponha que para determinada questão a alternativa C seja a escolhida. N.º da Questão*



3.2. Será invalidada a questão em que houver mais de uma marcação, marcação rasurada ou emendada, ou não houver marcação.

4. Todos os espaços em branco, neste caderno, podem ser utilizados para rascunho.

5. Não haverá substituição do **CARTÃO DE RESPOSTAS**.

6. A duração das Provas é **03 (três) horas**, já incluído o tempo destinado ao preenchimento do **CARTÃO DE RESPOSTAS** da Prova Objetiva.

1	
2	
3	
4	
5	
6	
7	
8	
9	
10	
11	
12	
13	
14	
15	
16	
17	
18	
19	
20	
21	
22	
23	
24	
25	

**Nome do candidato:**

---

# PROVA NÍVEL SUPERIOR - ADMINISTRAÇÃO

## PORTUGUÊS

1- Assinale as alternativas abaixo, dê valores Verdadeiros (V) ou Falso (F) quanto ao emprego de acento circunflexo estabelecido pelo Novo Acordo Ortográfico.

( ) O acento permanece na grafia de “pôde” (o verbo conjugado no passado) para diferenciá-la de “pode” (o verbo conjugado no presente).

( ) O acento circunflexo de “pôr” (verbo) cai e a palavra terá a mesma grafia de “por” (preposição), diferenciando-se pelo contexto de uso.

( ) A queda no acento na conjugação da terceira pessoa do plural do presente do indicativo dos verbos crer, dar, ler, ter, vir e seus derivados.

Assinale a alternativa que apresenta a sequência correta de cima para baixo.

(A) V,F,F;

(B) F,V,F;

(C) F,F,V;

(D) F,V,V.

2- Na frase “... *as penalidades são as previstas pelo bom senso...*”, a palavra destacada é homônima de censo. Assinale a opção em que o emprego dos homônimos destacados está adequado.

(A) O reitor da faculdade solicitou que todos os funcionários participassem do censo anual para verificar quem realmente está na ativa.

(B) Foi pedido para que todos os motoristas respondessem ao censo, a fim de se obter o número real de carros no pátio da universidade.

(C) Os infratores são penalizados com a “multa moral”, por não demonstrarem censo crítico.

(D) Se o infrator tiver censo, saberá o que dizer na hora da punição.

3- Que mexer o esqueleto é bom para a saúde já virou até sabedoria popular. Agora, estudo levanta hipótese sobre.....praticar atividade física.....benefícios para totalidade do corpo. Os resultados podem levar a novas terapias para reabilitar músculos contundidos ou mesmo para.....e restaurar a perda muscular que ocorre com o avanço da idade.

(Ciência Hoje, março de 2012)

As lacunas do texto devem ser preenchidas, correta e respectivamente, com:

(A) porque...trás...prevenir

## PROVA NÍVEL SUPERIOR - ADMINISTRAÇÃO

- (B) porque...traz...prevenir
- (C) porquê...tras...prevenir
- (D) por que...traz...prevenir

### 4- Bem tratada, faz bem

O arquiteto Jaime Lerner cunhou esta frase premonitória: “O carro é o cigarro do futuro.” Quem poderia imaginar a reversão cultural que se deu no consumo do tabaco?

Talvez o automóvel não seja descartável tão facilmente. Este jornal, em uma série de reportagens, nestes dias, mostrou o privilégio que os governos dão ao uso do carro e o desprezo ao transporte coletivo. Surpreendentemente, houve entrevistado que opinou favoravelmente, valorizando Los Angeles – um caso típico de cidade rodoviária e dispersa.

Ainda nestes dias, a ONU reafirmou o compromisso desta geração com o futuro da humanidade e contra o aquecimento global – para o qual a emissão de CO2 do rodoviarismo é agente básico. (A USP acaba de divulgar estudo advertindo que a poluição em São Paulo mata o dobro do que o trânsito.)

O transporte também esteve no centro dos protestos de junho de 2013. Lembremos: ele está interrelacionado com a moradia, o emprego, o lazer. Como se vê, não faltam razões para o debate do tema.

*(Sérgio Magalhães, O Globo)*

“Como se vê, não faltam razões para o **debate do tema.**”

Substituindo o termo destacado por uma oração desenvolvida, a forma correta e adequada seria:

- (A) para que se debatesse o tema;
- (B) para se debater o tema;
- (C) para que se debata o tema;
- (D) para debater-se o tema.

### 5- Considere as afirmações sobre artigo e numeral e assinale a alternativa correta:

I- Algumas palavras que atendem o substantivo, como um, em “um dia”, podem modificar-lhe o sentido. Podemos entender a expressão como “um dia qualquer” e também como “um único dia”. Na primeira situação, a palavra um e artigo; na segunda, um é numeral.

II- Artigo é a palavra que antecede o substantivo, definindo-o ou indefinindo-o. Numeral é a palavra que expressa quantidade exata de pessoas ou coisas, ou lugar que elas ocupam numa determinada sequência.

III- Os numerais classificam-se em: cardinais (designam uma quantidade de seres); ordinais (indicam série, ordem, posição); multiplicativos (expressam aumento

## PROVA NÍVEL SUPERIOR - ADMINISTRAÇÃO

proporcional a um múltiplo de unidade); fracionários (denotam diminuição proporcional a divisões, frações da unidade).

IV- O numeral pode referir-se a um substantivo ou substituí-lo; no primeiro caso, é numeral substantivo; no segundo, numeral adjetivo.

- (A) Apenas II, III e IV estão corretas.
- (B) Apenas I, III e IV estão corretas.
- (C) Apenas I, II e III estão corretas.
- (D) Apenas I, II e IV estão corretas.

6- Leia o texto para responder a questão.

As cotas raciais deram certo porque seus beneficiados são, sim competentes. Merecem, sim, frequentar uma universidade pública e de qualidade. No vestibular, que é o princípio de tudo, os cotistas estão só um pouco atrás. Segundo dados do Sistema de Seleção Unificada, a nota de corte para os candidatos convencionais a vaga de medicina nas federais foi de 787,56 pontos. Para os cotistas, foi de 761,67 pontos. A diferença entre eles, portanto, ficou próxima de 3%. Isto É entrevistou educadores e todos disseram que essa distância é mais do que razoável. Na verdade, é quase nada. Se em uma disciplina tão concorrida quanto medicina um coeficiente de apenas 3% separa os privilégios, que estudaram em colégios privados, dos negros e pobres, que frequentaram escolas públicas, então é justo supor que a diferença mínima pode, perfeitamente, ser igualada ou superada no decorrer dos cursos. Depende só da disposição do aluno. Na Universidade do Rio de Janeiro (UFRJ), uma das mais conceituadas do País, os resultados do último vestibular surpreenderam. “A maior diferença entre as notas de ingresso de cotista e não cotista foi observada no curso de economia”, diz Ângela Rocha, pró-reitora da UFRJ. “Mesmo assim, essa distância foi de 11%, o que, estatisticamente, não é significativo”.

*([www.istoe.com.br](http://www.istoe.com.br))*

Para responder a questão, considere a passagem – A diferença entre eles, portanto, ficou próxima de 3%.

O pronome eles tem como referente:

- (A) candidatos convencionais e cotistas.
- (B) beneficiados.
- (C) dados do Sistema de Seleção Unificada.
- (D) pontos.

7- Nos EUA, a psicanálise lembra um pouco certas seitas – as ideias do fundador são institucionalizadas e defendidas por discípulos ferrenhos, mas suas instituições parecem não responder às necessidades atuais da sociedade. Talvez porque o autor das ideias não esteja mais aqui para atualizá-las.

## PROVA NÍVEL SUPERIOR - ADMINISTRAÇÃO

Freud era um neurologista, e queria encontrar na Biologia as bases do comportamento. Como a tecnologia de então não lhe permitia avançar, passou a elaborar uma teoria, criando a psicanálise. Cientista que era, contudo, nunca se apaixonou por suas ideias, revisando sua obra ao longo da vida. Ele chegou a afirmar: “A Biologia é realmente um campo de possibilidades ilimitadas do qual podemos esperara as elucidações mais surpreendentes. Portanto, não podemos imaginar que respostas ela dará, em poucos decêndios, aos problemas que formulamos. Talvez essas respostas venham a ser tais que farão edifício de nossas hipóteses colapsar”. Provavelmente, é sua frase menos citada. Por razões óbvias.

(Galileu, novembro de 2017. Adaptado)

Nos trechos - ... *Talvez porque o autor das ideias não esteja mais aqui... -*; - *nunca se apaixonou por suas ideias...-*; - *A Biologia é realmente um campo de possibilidades ilimitadas...-* e - *Provavelmente, é sua frase menos citada.* -, os advérbios destacados expressam, correta e respectivamente, circunstância de:

- (A) lugar; tempo; modo; afirmação.
- (B) lugar; negação; afirmação; dúvida.
- (C) lugar; negação; modo; intensidade.
- (D) afirmação; negação; afirmação; afirmação.

### 8- Crônica da Cidade do Rio de Janeiro

No alto da noite do Rio de Janeiro, luminoso, generoso, o Cristo Redentor estende os braços. Debaixo desses braços os netos dos escravos encontram amparo.

Uma mulher descalça olha o Cristo, lá de baixo, e apontando seu fulgor, diz, muito tristemente:

- *Daqui a pouco não estará mais aí. Ouvi dizer que vão tirar Ele daí.*

- *Não se preocupe – tranquiliza a vizinha. – Não se preocupe. Ele volta.*

A polícia mata muitos, e mais ainda mata a economia. Na cidade violenta soam tiros e também tambores: os atabaques, ansiosos de consolo e de vingança, chamam os deuses africanos. Cristo sozinho não basta.

(GALEANO, Eduardo. *O livro dos abraços*. Porto Alegre: L&PM Pocket, 2009.)

Na construção, “A polícia mata muitos, e mais ainda mata a economia”, a conjunção em destaque estabelece, entre as orações,

- (A) uma relação de adição.
- (B) uma relação de oposição.
- (C) uma relação de conclusão.
- (D) uma relação de consequência.

## PROVA NÍVEL SUPERIOR - ADMINISTRAÇÃO

9- O Instituto Nacional de Administração Prisional (INAP) também desenvolve atividades lúdicas de apoio.....ressocialização do indivíduo preso, com o objetivo de prepará-lo para o retorno.....sociedade. Dessa forma, quando em liberdade, ele estará capacitado.....ter uma profissão e uma vida digna.

*(www.metropolitana.com.br. 2012)*

Assinale a alternativa que preenche, correta e respectivamente, as lacunas do texto, de acordo com a norma-padrão da língua portuguesa.

- (A) à...à...à
- (B) a...a...à
- (C) a...à...à
- (D) à...à...a

10- Assinale a opção em que **NÃO** há palavra usada em sentido conotativo.

- (A) Tuas atitudes são o espelho do teu caráter.
- (B) Regras podem ser estabelecidas para uma convivência pacífica.
- (C) Pipocavam palavras no texto, como se fossem rabiscos coloridos do próprio pensamento.
- (D) A sabedoria abre portas do conhecimento.

### ATUALIDADES

11- O Brasil já ultrapassou a etapa de elevado crescimento vegetativo e, sob o impacto da urbanização, apresenta redução contínua das taxas de natalidade. Essa dinâmica da sociedade brasileira tem repercussões na estrutura etária e exerce influência sobre as políticas urbanas. A partir da reflexão sobre o texto e de seus conhecimentos sobre a sociedade brasileira, aponte a afirmativa correta:

- (A) Atualmente, verifica-se na população brasileira um gradual aumento das taxas de natalidade.
- (B) A população brasileira é, hoje, predominantemente urbana e a força de trabalho concentra-se no setor secundário da economia.
- (C) As habitações e o intenso favelamento das cidades diminuíram em face das medidas governamentais preventivas e das políticas públicas que favorecem a população mais precária.
- (D) Uma das razões da mobilidade populacional brasileira está na diferença de desenvolvimento econômico existente entre as várias regiões do país.

## PROVA NÍVEL SUPERIOR - ADMINISTRAÇÃO

12- Nas últimas décadas do século XX, o espaço social agrário tornou-se mais complexo como consequência da modernização da agropecuária. Um dos grupos sociais do campo brasileiro é descrito como:

- (A) O camponês do Sul vivencia a expansão do binômio trigo-soja e transfere para as regiões Sudeste e Centro-Oeste, passando a se dedicar ao agronegócio canavieiro.
- (B) Os trabalhadores permanentes foram reduzidos e aumentaram os temporários nas médias e grandes propriedades do Centro-Sul e zona da mata nordestina.
- (C) Os posseiros, em luta pela posse da terra na região central do país, tornam-se os pilares da resistência contra a expansão do agrobusiness no Centro-Oeste.
- (D) Os trabalhadores sem-terra pressionam o Estado e são os beneficiários de programas de colonização oficiais e particulares que são implantados na Amazônia Ocidental.

13- “Quando se analisa a modernização da agricultura, é comum que se pense apenas na modernização das técnicas – substituição de trabalhadores por máquinas, - e que se esqueça de observar as consequências dessa modernização nas relações sociais de produção e na qualidade de vida da população”.

(Eustáquio de; MOREIRA, João Carlos. Geografia Geral e do Brasil – Espaço geográfico e globalização. São Paulo: Editora Moderna, p. 240, v.3.)

Assinale a alternativa que faz referência a um dos efeitos da modernização agrícola no Brasil.

- (A) Subordinação da agricultura ao capital industrial, intensificando a valorização das terras agricultáveis.
- (B) Fortalecimento da agricultura familiar, possibilitando melhores condições de vida a milhares de família.
- (C) Redução do êxodo rural com o aumento da produção agrícola e, como consequência, a valorização do trabalhador rural.
- (D) Desenvolvimento das pequenas e médias propriedades, resultando em um modelo de produção competitivo com os países europeus.

14- Leia atentamente o texto a seguir:

As Nações Unidas estimam que, até 2026, dois terços da população mundial sofrerão escassez, moderada ou severa, de água. Essa situação tem sido interpretada como resultante da falta física de água doce para atendimento da demanda das populações da Terra. Entretanto, no plano geral, há água suficiente no mundo (...) para satisfazer as necessidades de todos. De fato, este cenário de escassez significa que, no ano de 2026, apenas um terço da humanidade deverá dispor de dinheiro suficiente para pagar o serviço de abastecimento d'água decente, isto é, com regularidade de fornecimento e qualidade garantida da água.

Aldo Rebouças. O ambiente brasileiro: 500 anos de exploração. In: Wagner Costa Ribeiro (Org.). Patrimônio Ambiental Brasileiro. Edusp.

## PROVA NÍVEL SUPERIOR - ADMINISTRAÇÃO

Considerando os argumentos do texto, é correto afirmar que:

- (A) A “crise da água” resulta do elevado crescimento da população dos países mais pobres.
- (B) A “crise da água” não pode ser enfrentada com as tecnologias disponíveis, por isso tende a se aprofundar.
- (C) A água é um recurso natural renovável, portanto, a escassez resulta apenas na distribuição desigual desse recurso pela superfície da Terra.
- (D) Fatores sociais e econômicos desempenham um papel importante no problema da escassez de água.

**15-** Um dos desastres ambientais mais destacados, existentes na superfície terrestre, ocorreu no mar de Aral, localizado entre o Uzbequistão e Cazaquistão. Esse corpo líquido ocupava uma área de aproximadamente 68.000 Km<sup>2</sup>. Atualmente possui, segundo cálculos divulgados internacionalmente, apenas 10 do volume de água que continha.

O que explica esse fato?

- (A) O aquecimento global, que provocou o aumento considerável da evaporação na região.
- (B) O desvio de rios Amu e Syr para irrigar lavouras da ex-URSS.
- (C) A transposição do rio Volga para as áreas secas da Europa Oriental.
- (D) A utilização maciça das águas para o consumo humano, mediante a dessalinização intensa.

### RACIOCÍNIO LÓGICO

**16-** Ao participar de um treino de fórmula Indy, um competidor, imprimindo velocidade média de 180km/h, faz o percurso em 20 segundos. Se a velocidade fosse de 300Km/h, que tempo teria gasto no percurso?

- a) 15 segundos.
- b) 12 segundos;
- c) 30 segundos;
- d) 10 segundos;

**17-** Dez funcionários de uma repartição trabalham 8 horas por dia, durante 27 dias, para atender certo número de pessoas. Se um funcionário doente foi afastado por tempo indeterminado e outro se aposentou, o total de dias que os funcionários restantes levarão para atender o mesmo número de pessoas, trabalhando uma hora a mais por dia, no mesmo ritmo de trabalho será:



## PROVA NÍVEL SUPERIOR - ADMINISTRAÇÃO

- a) 30 dias;
- b) 28 dias.
- c) 33 dias;
- d) 29 dias;

18- Viajando de automóvel, à velocidade de 50km/h, eu gastaria 7 h para fazer certo percurso. Aumentando a velocidade para 80km/h, em quanto tempo farei esse percurso?

- a) 6,3 horas;
- b) 4,3 horas.
- c) 4,5 horas;
- d) 5,5 horas;

19- Em 4 dias 8 maquinas produziram 160 peças. Em quanto tempo 6 máquinas iguais às primeiras produziriam 300 dessas peças?

- a) 20 dias;
- c) 15 dias;
- c) 10 dias;
- d) 25 dias.

20- Um carro faz 180Km com 15L de álcool. Quantos litros de álcool esse carro gastaria para percorrer 210km?

- a) 25 L.
- b) 35 L;
- c) 20 L;
- d) 17,5 L;

### NOÇÕES DE INFORMÁTICA

21- Abaixo estão alguns exemplos de programas de computador. Marque **V** de verdadeiro para os que são navegadores de Internet e **F** de falso para os que não são:

- ( ) Mozilla Firefox

## PROVA NÍVEL SUPERIOR - ADMINISTRAÇÃO

- ( ) Skype
- ( ) Calc
- ( ) Google Chrome
- ( ) Internet Explorer
- ( ) Writer
- ( ) Opera

Assinale a afirmativa que estiver na ordem **CORRETA**.

- (A) V,F,F,V,V,F,V
- (B) F,V,V,F,F,V,F
- (C) F,F,V,V,F,F,V
- (D) V,V,V,F,F,V,V

22- Na computação em nuvem (cloud computing), que mudou a visão de pessoas físicas e jurídicas acerca de recursos de tecnologia da informação, o modelo que oferece um ambiente sob demanda para desenvolvimento, teste e gerenciamento de aplicações de software é denominado:

- (A) infraestrutura como serviço (IaaS)
- (B) big data como serviço (BDaaS)
- (C) software como serviço (SaaS)
- (D) plataforma como serviço (Paas)

23- Se um funcionário necessitar fazer uma busca especial usando uma frase (ex. “concursos públicos em 2020”), um idioma específico (ex. “português”) e, ainda, que a busca traga como resultado somente links de um determinado tipo de arquivo (ex. “PDF”), ele deve clicar no ícone específico de opções e, na janela que abrir, deverá escolher:

- (A) Busca configurada
- (B) Configurações de pesquisa
- (C) Histórico de Internet
- (D) Pesquisa avançada

24- Software livre é o nome dado aos programas de computador distribuídos com seus códigos fonte, com permissão para uso, cópia, estudo e redistribuição. Em outras palavras, um software livre deve dar condições totais de modificação à pessoa que o adquire. Assinale a alternativa que apresenta apenas nomes de softwares livres.

## PROVA NÍVEL SUPERIOR - ADMINISTRAÇÃO

- (A) Gmail, Orkut, Google
- (B) Windows, Word, Excel
- (C) iOS, MacOS, OS X Lion
- (D) Linux, Firefox, OpenOffice

25- Os escritórios de uma agência foram chamados para uma reunião com um profissional da área de segurança da informação de um banco. O objetivo dessa reunião era informá-los de que houve uma falha nos procedimentos de segurança da rede de computadores da agência, o que permitiu a propagação de um programa malicioso bastante perigoso.

Durante a reunião, o profissional de segurança disse que o programa em questão permite monitorar a movimentação do mouse por sobre a tela de uma aplicação bancária, com o objetivo de descobrir a senha digitada por um usuário que esteja usando um teclado virtual.

Ele completou sua explanação dizendo que esse tipo de código malicioso é chamado de:

- (A) vírus
- (B) trojan clicker
- (C) spyware
- (D) botnet

